

पर्यटक आगमन (हवाई मार्ग) तथ्याङ्कको प्रारम्भिक प्रतिवेदन

सन् २००९

अध्ययन, अनुसन्धान तथा तथ्याङ्क शाखा
पर्यटन तथा नागरिक उड्डयन मन्त्रालय

पर्यटक आगमन तथ्याङ्कको प्रारम्भिक प्रतिवेदन

विषय प्रवेश

नेपालमा पर्यटन तथ्याङ्क संकलन, प्रशोधन तथा विश्लेषणको कार्य पर्यटन मन्त्रालयले निरन्तर रूपमा गर्दै आईरहेको छ। पर्यटन तथ्याङ्कको संकलन तथा विश्लेषणमा खासगरी पर्यटक आगमन संख्यामा बढी केन्द्रित भई विश्लेषण भई आएको छ। यसैले विभिन्न नाकाबाट नेपाल भित्रिने विदेशीहरूले भने अद्यागमन कार्ड नै नेपालको पर्यटन तथ्याङ्क मुख्य आधार हो। हवाई तथा स्थल मार्ग भई नेपाल प्रवेश गरेका तथा नेपालबाट विदेश गएका सम्पूर्ण व्यक्तिहरूले भरेका कार्डहरू पर्यटन तथ्याङ्क प्रयोजनको लागि पर्यटन मन्त्रालयले प्राप्त गरी प्रशोधन गरी प्रयोगकर्ताहरू समक्ष प्रस्तुत गर्दै आईरहेको छ। उक्त कार्डहरू पूर्ण प्रशोधन गरी अन्तिम तथ्याङ्क प्राप्त गर्न सबै नाकाबाट अद्यागमन कार्डहरू ल्याईसक्नु पर्ने हुन्छ र यसैले यसको लागि केही समय प्रतिक्षा गर्नु पर्ने नै हुन्छ। देशमा धेरैजसो पर्यटकको आगमन हवाई मार्ग भई आउने विगतका तथ्याङ्कबाट स्पष्ट भएको हुनाले पर्यटन आगमन बारे प्रारम्भिक स्थितिको जानकारीको लागि सन् २००९ मा हवाई मार्ग भई नेपाल प्रवेश गरेका पर्यटक संख्याको केही विश्लेषण प्रस्तुत गरिएको छ।

वार्षिक बृद्धि दर

एक्काइसौं सताब्दिको शुरुवाटका वर्षमा नेपाल भ्रमण गर्ने पर्यटक संख्यामा केही कम देखिए तापनि सन् २००२ पश्चात यसमा क्रमिक सुधार भई बृद्धि हुँदै आईरहेको देखिन्छ। सन् २००९ मा हवाई मार्ग भई नेपाल भ्रमणमा आउने पर्यटकहरू प्रारम्भिक संख्या ३,७८,७९२ पुगेको र जुन गत वर्षको तुलनामा १.१ प्रतिशतले बृद्धि भएको छ। विगतका केही वर्षहरूको पर्यटक आगमन संख्या केलाउँदा सन् २००२ देखि सन् २००४ सम्म बृद्धि देखिएतापनि सन् २००५ मा कम भएको छ। तर सन् २००६ देखि हाल सम्म पनि पर्यटक आगमन संख्यामा बृद्धि हुँदै आएको छ। यस अनुसार सन् २००९ देखि २००९ (प्रारम्भिक) सम्म सालाखाला प्रति वर्ष १.१ प्रतिशतले पर्यटक बृद्धि भएको देखिन्छ।

मासिक बृद्धि दर

सन् २००९ को शुरुका महिनाहरू जनवरी, फरवरी तथा मार्च मा हवाई मार्ग भई नेपाल आउने पर्यटकहरूको संख्यामा सन् २००८ को सोही महिनाहरूको दाँजोमा कम भएको देखिन्छ। तर सन् २००८ को अप्रिल महिनाको दाँजोमा सन् २००९ को उक्त महिनामा हवाई मार्ग भई आउने पर्यटकहरूको संख्यामा उल्लेख्य सुधार भइ १५.८ प्रतिशत ले बृद्धि भएको पाइयो। अप्रिल महिनाका यसरी उत्साहजनक बृद्धि देखिएतापनि यसपछिको मे महिनामा पर्यटक संख्या ५ प्रतिशतले घट्न गई नकारात्मक स्थिति रहेको थियो। उक्त मे महिना पश्चात भने सन् २००९ का बाँकीका अरु सबै महिनाहरूमा विगत वर्षका साही महिनाहरूमा भन्दा पर्यटकहरूको संख्यामा बढी नै देखिएको छ। मासिक रूपमा हवाई मार्ग बाट आउने पर्यटक संख्या केलाउँदा २००८ को दाँजोमा सन् २००९ मा सबभन्दा बढी प्रतिशतले बृद्धि भएको महिना अप्रिल (१५.८ प्रतिशत) देखिन्छ। यस्तै सन् २००९ का महिनाहरूमा हवाई मार्ग भई आउने पर्यटकहरूको संख्यात्मक रूपमा हेर्दा सबभन्दा बढी अक्टोबर महिनामा (५६,००९) रहेको देखिन्छ। यस्तै विगत वर्ष सन् २००८ मा पनि सबभन्दा बढी पर्यटक आगमन भएको अक्टोबर महिना नै थियो।

Table 1: Tourist Arrival By Nationalities & Months Report - 2009*

Nationality	Jan	Feb	Mar	Apr	May	Jun	Jul	Aug	Sep	Oct	Nov	Dec	Total
Australia	738	733	1192	1530	652	448	458	453	1629	2350	1773	1371	13327
Austria	60	141	236	305	153	61	106	198	281	780	312	96	2729
Bangladesh	871	676	999	871	799	804	730	950	1898	1105	1210	1665	12578
Belgium	174	234	487	420	146	127	283	228	337	841	563	259	4099
Canada	351	492	767	769	627	303	373	512	719	1309	901	505	7628
China	2746	1609	1476	1578	979	928	1181	1368	2874	3358	3246	2466	23809
Denmark	225	286	460	395	134	111	120	132	246	661	311	119	3200
France	788	1130	1943	2396	696	357	806	1116	1368	4763	2641	875	18879
Germany	446	1066	2095	1858	793	439	462	812	1450	4224	1858	894	16397
Israel	88	187	554	554	101	136	142	373	1083	1075	364	113	4770
Italy	242	439	480	670	372	175	294	1296	564	1088	817	508	6945
Japan	1241	1553	2271	1566	805	508	821	1521	1603	2128	2639	2389	19045
Malaysia	180	370	432	438	310	240	181	223	384	628	700	510	4596
Netherlands	230	361	610	750	326	272	561	451	608	1895	954	562	7580
Newzealand	79	58	158	333	104	62	61	89	221	473	225	107	1970
Norway	119	237	252	169	98	103	57	103	197	329	306	86	2056
Pakistan	300	309	284	308	289	307	311	372	244	638	288	263	3913
Singapore	185	202	482	329	520	283	178	234	328	770	721	715	4947
Srilanka	111	199	137	158	164	111	76	142	141	231	163	89	1722
Switzerland	173	252	352	576	195	138	171	182	521	1057	641	243	4501
Spain	210	396	443	758	482	373	1079	2662	1410	1605	966	531	10915
Sweden	63	156	228	197	96	60	61	62	152	341	284	118	1818
South Korea	1208	1046	788	1050	492	771	1310	1052	658	1120	1109	1188	11792
Thailand	414	880	848	988	370	185	360	269	326	889	291	844	6664
U.S.A.	1739	1814	2777	2693	2146	1990	1720	1599	2748	4042	2653	1956	27877
U.K.	1346	1927	3184	3509	1537	1124	1908	1637	2671	5475	3845	2023	30186
Others	2308	2378	3519	4348	2419	2065	1792	2495	3740	6249	4279	2481	38073
Sub-Total	16635	19131	27454	29516	15805	12481	15602	20531	28401	49424	34060	22976	292016
India	5309	6050	5551	8303	9324	10741	7664	7145	5880	6585	5724	8420	86696
Total	21944	25181	33005	37819	25129	23222	23266	27676	34281	56009	39784	31396	378712

*Provisional by air only

Source: Immigration Office, TIA.

Analyzed & Compiled by: Documentation, Research & Statistics Section, Ministry of Tourism & Civil Aviation

Figure 1

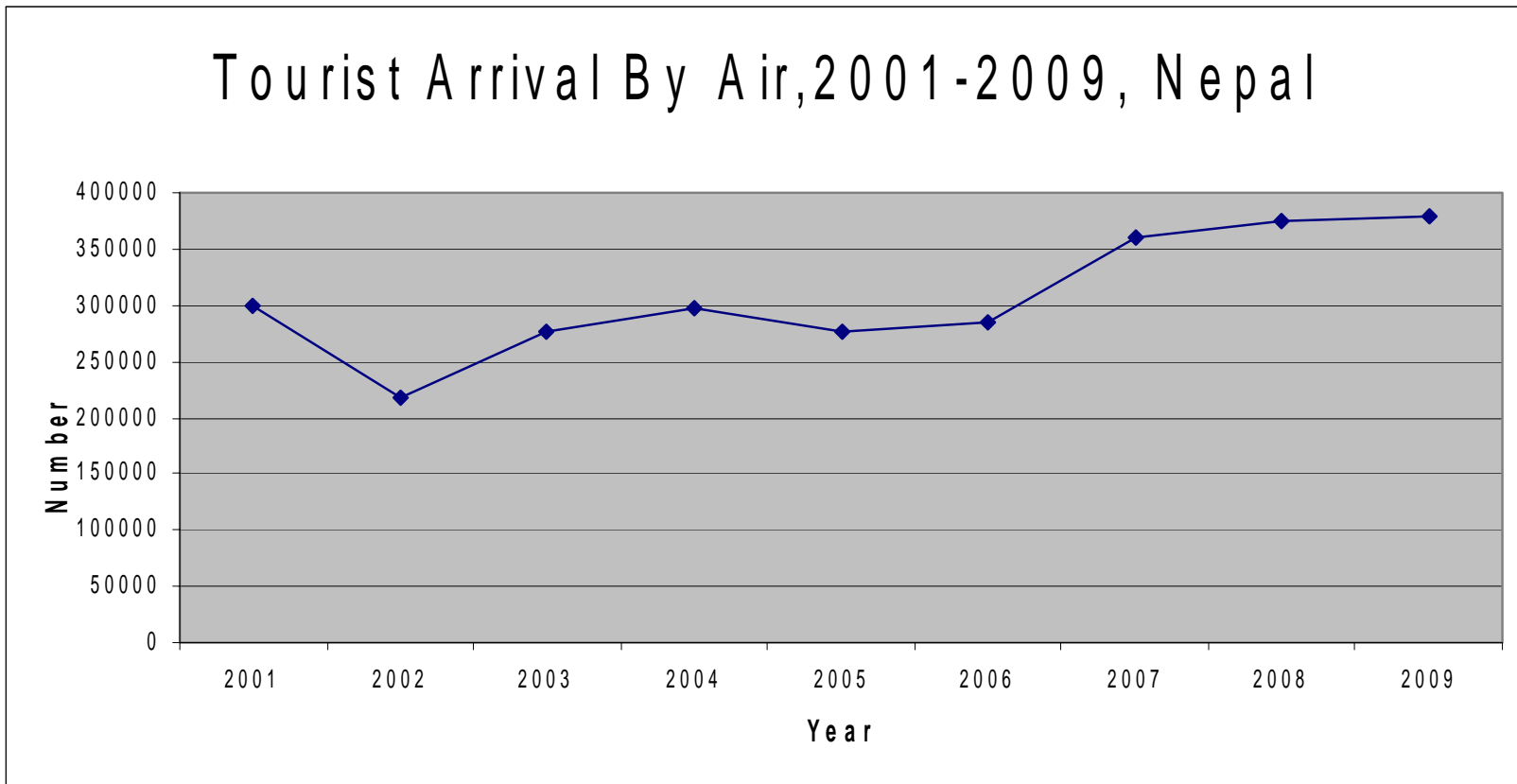


Figure 2

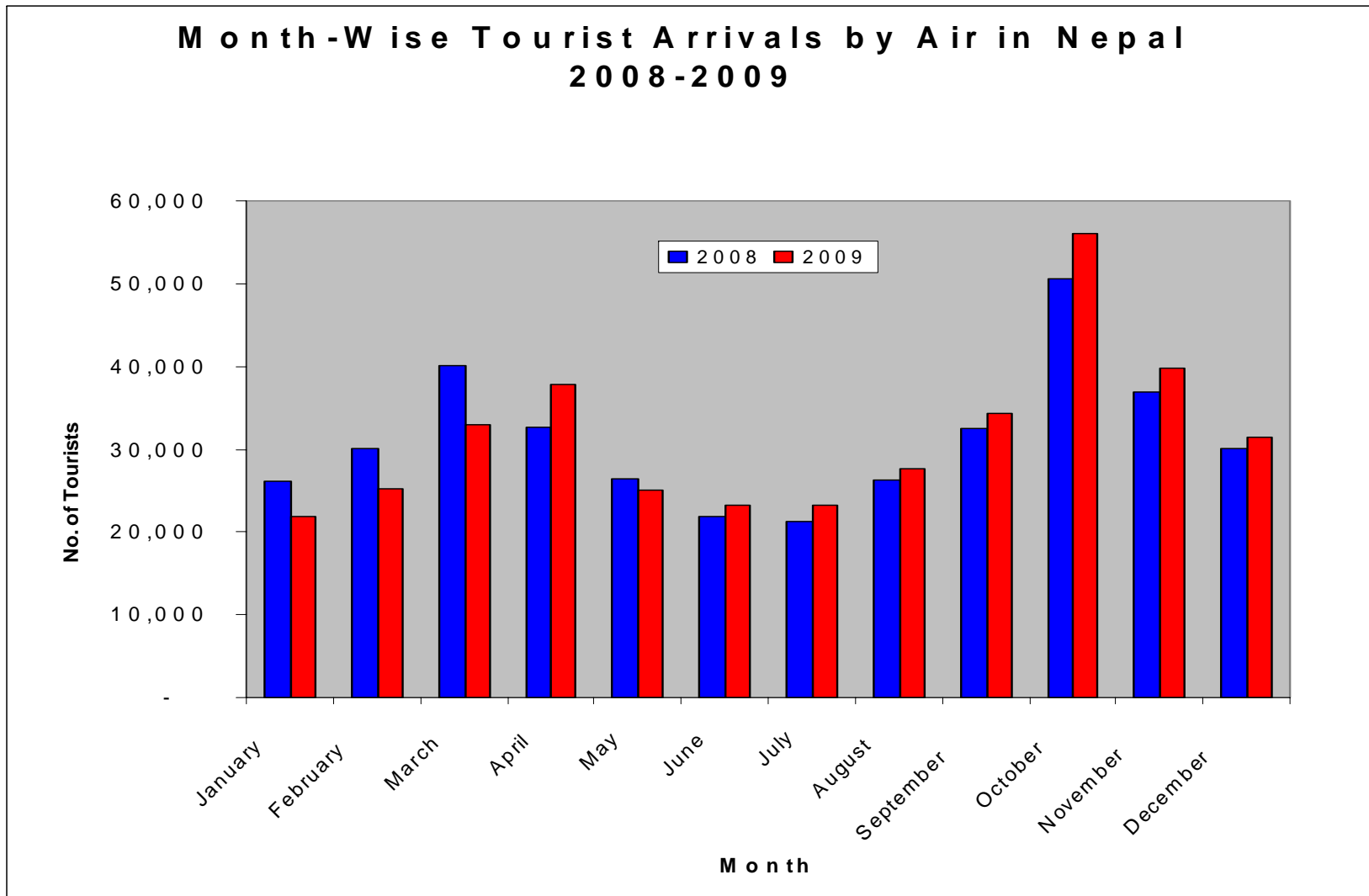


Table 2. Monthly Indian & Chinese Tourist Arrivals By Air, 2009*

Month	Indian				Chinese			
	2008		2009		2008		2009	
	Number	Percentage	Number	Percentage	Number	Percentage	Number	Percentage
January	6,440	7.1	5,309	6.1	2,135	11.4	2,746	11.5
February	6,341	7.0	6,050	7.0	2,773	14.8	1,609	6.8
March	7,371	8.1	5,551	6.4	1,579	8.5	1,476	6.2
April	6,523	7.2	8,303	9.6	1,268	6.8	1,578	6.6
May	10,791	11.8	9,324	10.8	815	4.4	979	4.1
June	11,427	12.5	10,741	12.4	810	4.3	928	3.9
July	7,330	8.0	7,664	8.8	920	4.9	1,181	5.0
August	7,927	8.7	7,145	8.2	975	5.2	1,368	5.7
September	7,752	8.5	5,880	6.8	2,277	12.2	2,874	12.1
October	5,483	6.0	6,585	7.6	1,702	9.1	3,358	14.1
November	4,932	5.4	5,724	6.6	1,726	9.2	3,246	13.6
December	8,860	9.7	8,420	9.7	1,704	9.1	2,466	10.4
Total	91,177	100	86,696	100	18,684	100	23,809	100

*Provisional

Source: Immigration Office, TIA.

Table 3. Monthly United States of America Tourist Arrivals By Air, 2009*

Month	2008		2009	
	Number	Percentage	Number	Percentage
January	2,046	7.6	1,739	6.2
February	2,127	7.9	1,814	6.5
March	3,103	11.6	2,777	10.0
April	2,545	9.5	2,693	9.7
May	2,056	7.7	2,146	7.7
June	1,650	6.2	1,990	7.1
July	1,524	5.7	1,720	6.2
August	1,593	6.0	1,599	5.7
September	2,263	8.5	2,748	9.9
October	3,536	13.2	4,042	14.5
November	2,556	9.6	2,653	9.5
December	1,763	6.6	1,956	7.0
Total	26,762	100	27,877	100

*Provisional

Source: Immigration Office, TIA.

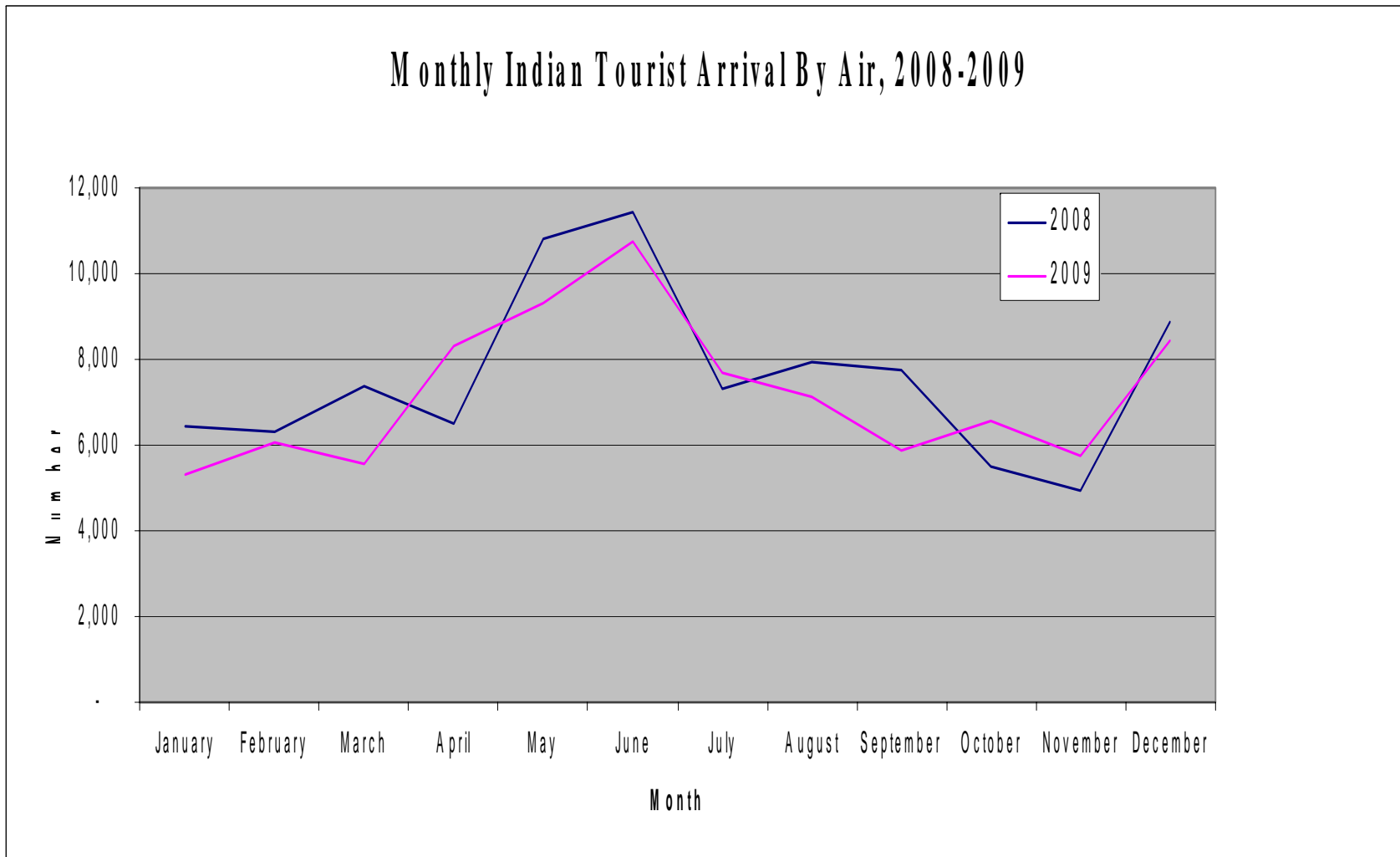


Figure 3

Table 4. Monthly Japanese Tourist Arrivals By Air, 2009*

Month	2008		2009	
	Number	Percentage	Number	Percentage
January	1,565	7.9	1,241	6.5
February	2,044	10.4	1,553	8.2
March	2,802	14.2	2,271	11.9
April	1,587	8.1	1,566	8.2
May	824	4.2	805	4.2
June	531	2.7	508	2.7
July	705	3.6	821	4.3
August	1,202	6.1	1,521	8.0
September	1,281	6.5	1,603	8.4
October	1,922	9.8	2,128	11.2
November	2,819	14.3	2,639	13.9
December	2,412	12.2	2,389	12.5
Total	19,694	100	19,045	100

*Provisional

Source: Immigration Office, TIA.

Figure 4

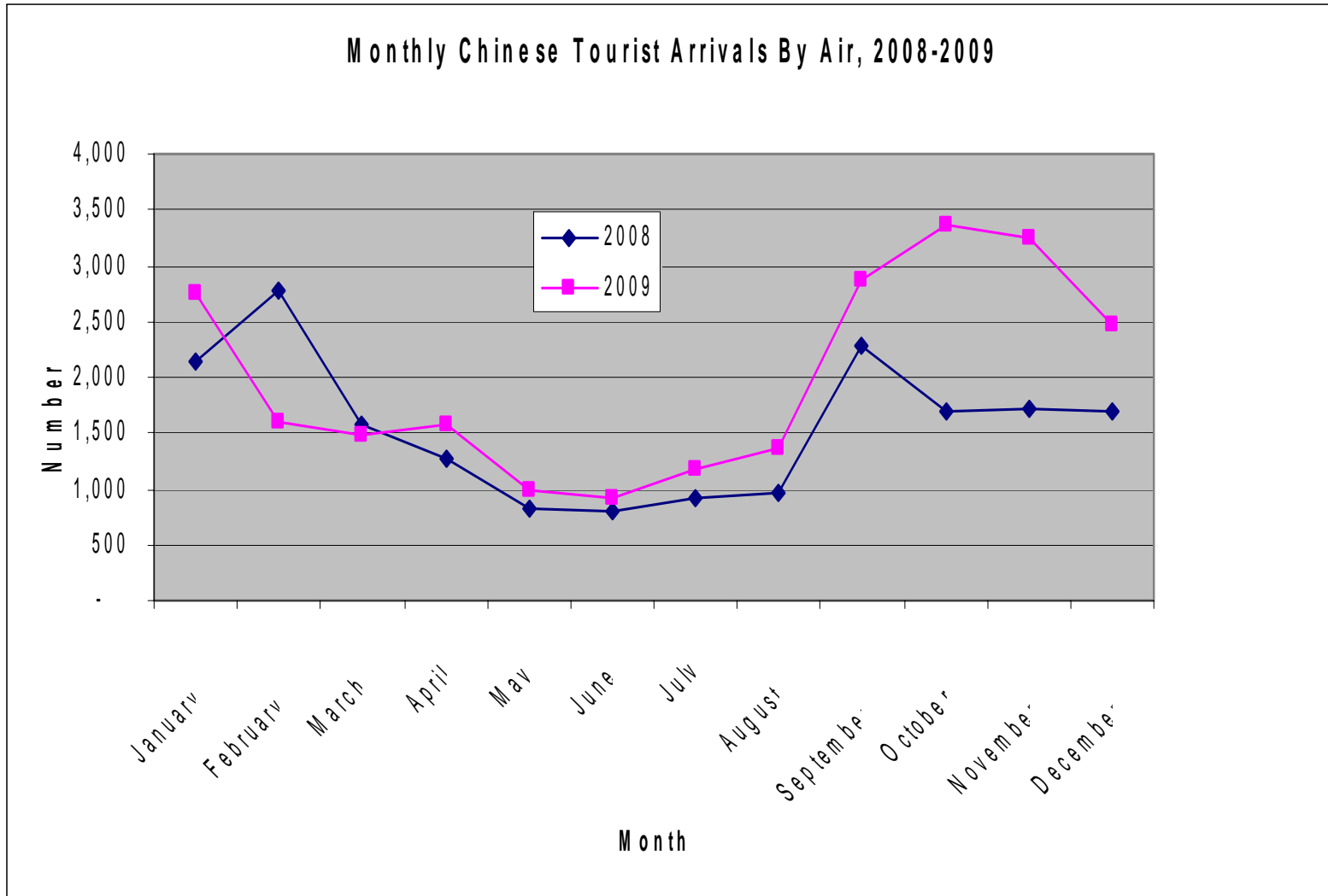


Table 5. Monthly United Kingdom Tourist Arrivals By Air, 2009*

Month	2008		2009	
	Number	Percentage	Number	Percentage
January	1,543	5.2	1,739	6.2
February	2,203	7.4	1,814	6.5
March	4,113	13.9	2,777	9.9
April	2,527	8.5	2,693	9.6
May	1,384	4.7	2,146	7.7
June	975	3.3	1,990	7.1
July	1,345	4.5	1,720	6.2
August	2,152	7.2	1,599	5.7
September	2,154	7.3	2,748	9.8
October	5,251	17.7	4,042	14.5
November	4,067	13.7	2,653	9.5
December	1,980	6.7	2,023	7.2
Total	29,694	100	27,944	100

*Provisional

Source: Immigration Office, TIA.

Figure 5

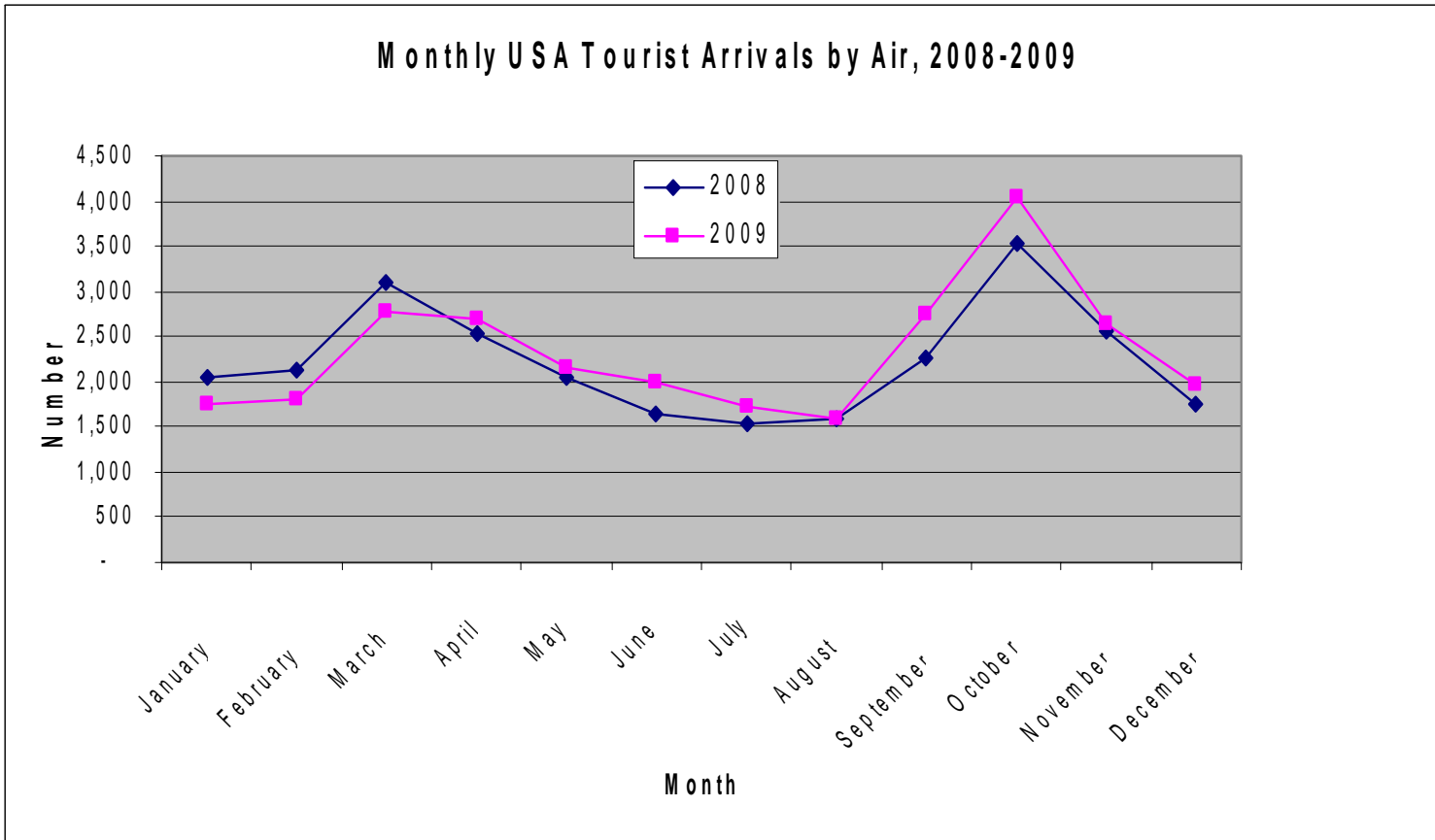


Table 6. Monthly Tourist Arrivals & Departure By Air, 2009*

Month	Arrivals		Departure	
	Number	Percentage	Number	Percentage
January	21,944	5.8	26,632	6.4
February	25,181	6.6	25,166	6.0
March	33,005	8.7	32,945	7.9
April	37,819	10.0	41,439	9.9
May	25,129	6.6	33,351	8.0
June	23,222	6.1	28,210	6.8
July	23,266	6.1	26,167	6.3
August	27,676	7.3	33,685	8.1
September	34,281	9.1	30,410	7.3
October	56,009	14.8	49,465	11.8
November	39,784	10.5	55,218	13.2
December	31,396	8.3	34,991	8.4
Total	378,712	100	417,679	100

*Provisional

Source: Immigration Office, TIA.

Figure 6

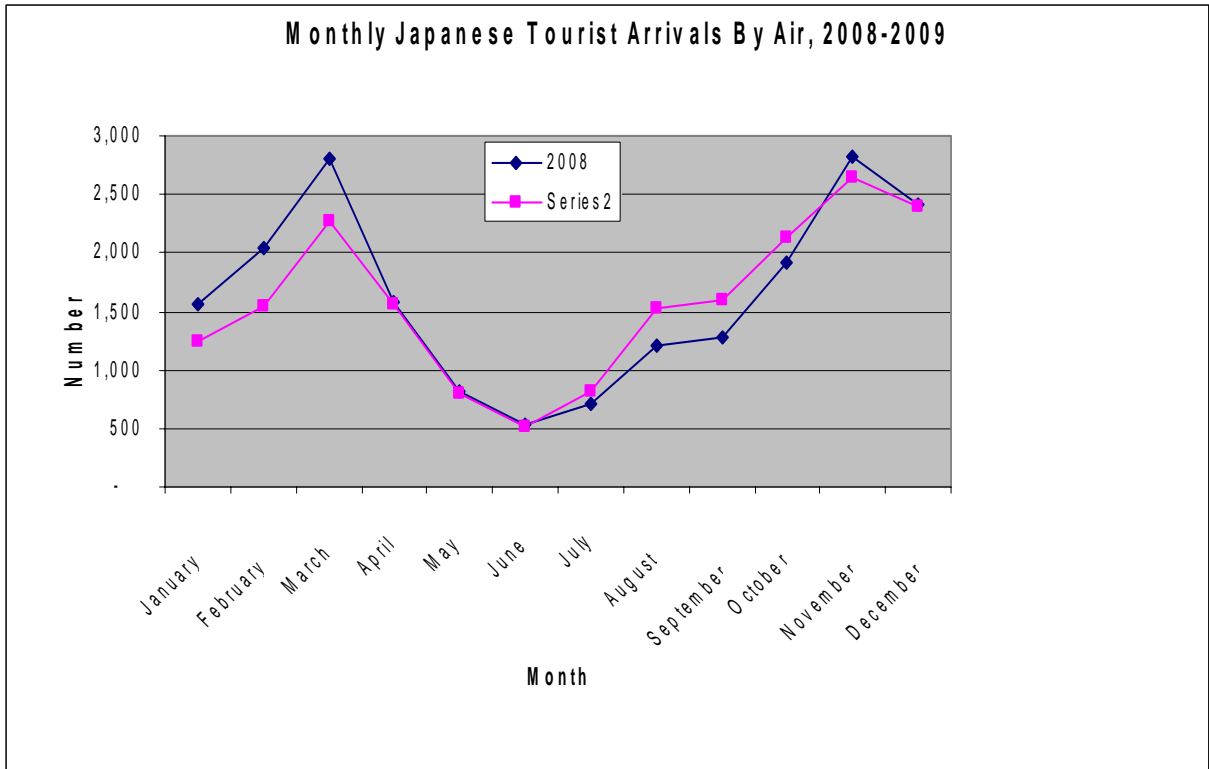


Table 7. Monthly Nepali Arrivals & Departure By Air, 2009*

Month	Arrivals		Departure	
	Number	Percentage	Number	Percentage
January	48,503	8.7	46,601	8.0
February	43,448	7.8	41,579	7.1
March	44,607	8.0	46,051	7.9
April	43,444	7.8	45,886	7.9
May	41,324	7.4	46,543	8.0
June	40,337	7.2	45,541	7.8
July	41,790	7.5	46,843	8.0
August	46,852	8.4	51,653	8.9
September	60,715	10.9	45,437	7.8
October	49,523	8.9	49,827	8.5
November	46,130	8.3	58,567	10.0
December	49,845	13.2	58,611	10.1
Total	556,518	104	583,139	100

*Provisional

Source: Immigration Office, TIA.

Figure 7

